



- ケアマネジメントセンター
- 学童保育
- ソーシャルスキルトレーニング
- 土曜日プログラム
- ペアレントトレーニング
- 福祉相談事業

まどか * 円 * えん * 縁 * えにし * 縁 * えん * 円 * まどか

10thアニバーサリー !!



おかげさまで、10年目を迎えています。

その間、大震災や竜巻や、事業所移転など、何かと自らの力や思いだけでは解決できないことに遭遇して参りました。折れないにしても凹むことの多い中、どうかここまで来られたのも偏に法人役員・サポーターはじめ、利用者や地域の皆さんの助力があればこそでした。

まどかの活動が、地域福祉に何かしらの足跡を残しているか、多少なりとも貢献できているかは、全くもって判断できないところですが、ともかく10年やってこられたことは、それなりのニーズを捕まえてきた証左なのだろうと、自分勝手に思い込んでいます。

開設当初の目的から、10年を経て運営の対象の軌道修正を余儀なくされたこともいくつかありましたが「しぜんでふつう」という理念はぶれずに貫いて参りました。

変化が続く世の中、「ふつう」の価値観もともに変化して参ります。その時代時代に合わせたふつうに柔軟に合わせなければなりません。

従来 of 価値観にしがみついているのは、窮屈な支援になってしまいます。一方で「しぜん」はあくまでも個人的な価値基準ですから、一人一人のしぜんを実現することは今も10年前も変わりません。

これから先、より一層の高みをめざすのか、いまの視線を維持するのか、着地点を模索するのか。葛藤しながらも、ともかく歩んで参りたいと考えています。

対人援助は、もちろん「人文社会」のカテゴリーですが、「物理学」でもあると感じています。人と人との間の「引力」の強さや方向をいかに調整し、最適化するのか。緻密な計算の中で偶然という不確実性も受け入れつつコントロールしていかなければなりません。引力を利用してさらに加速し、対象者をより強く、より遠くに到達させられる「スイングバイ」ができる力を持ちたいと思います。

これからも、まどかをよろしくご支援いただけるよう、お願い申し上げます。

スーパー台風

地球温暖化の影響でしょうか、台風の破壊力が増しているようです。

アニメ映画ではないですが、一面の水となってしまいました。

地域の高齢者の語りぐさになっている、過去の水害にも勝るとも劣らない被害で、

治水工事が整備された現代では、まさに想定外の出来事でした。

自然の恐ろしさと、人間の小ささを実感するところですが、何はともあれ被害に遭われた方たちにお見舞い申し上げますとともに、一日も早く元の生活に戻れることを祈るばかりです。

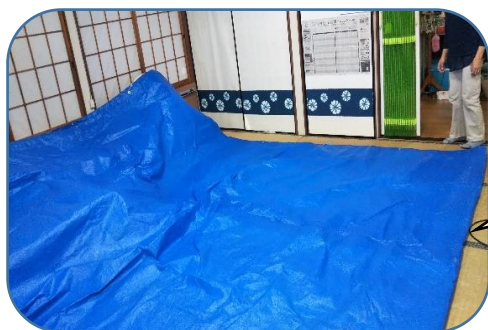
まどかの近くの川も氾濫して、避難指示が出た地区もありましたが、幸いまどかのある地域は川から離れているので大丈夫でした。

それより、強風によって屋根が吹き飛ばされないかがとても心配だったのですが

まだ、持ちこたえていました。築40年を超える建物なので、台風が来るたびに戦々恐々としています。

雨漏りは毎度のことなので慣れました。今回は、たたみを守るために室内一面にブルーシートを敷いて、要所要所にバケツを配置したところ、ばっちり被害が防げました。

ガラスも無事、倉庫にもそれほどの被害が無く、今回はホッとしています。



雨漏り対策のブルーシート！

まどか写真集



グリーンカーテンの瓢箪

台風一過



夏休みも よく遊びました



今年が目玉 流しそうめん

バケツ一杯の雨漏り！

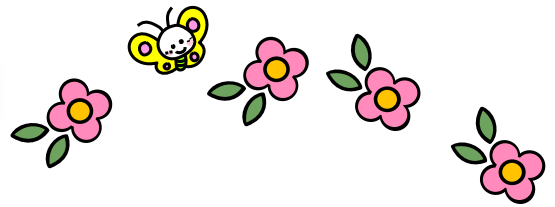


玉入れ競争

ハロウィーン工作



2019年度 サポーター会費納入の御礼



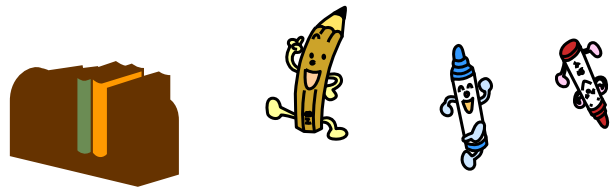
2019年度の会費納入ありがとうございました。

ご存じの通り、行政の助成を受けていないまどかは、活動費の確保が課題となっています。助成を受けない代わりに自由な活動ができています。

今後ともまどかの活動にご賛同賜りたく、お願い申し上げます。

※ 今回の台風被害に対する義援金についても、会費の中から拠出させていただきました。

ご寄付のお願い



読まなくなったコミックや本、捨てるには惜しいような文具等。その他遊具等、何かあったら料金着払いで送ってください。とにかく子ども達は新しいものに目がありません・・・。

幼児用のブロックも人気。ビンゴ用の大人から見れば何の価値も無いようなものも人気です。文房具なども助かります。

使わなくなったパソコンなども受け付けています。



座椅子ありませんか？
すぐ壊すので・・・

ご寄付ありがとうございました

パソコン・文房具類・お米・お菓子類・座卓・家具類など、多くの方々からたくさんのご寄付をいただいております。

紙面で恐縮ですが、心より篤く御礼申し上げます。



土曜日プログラム & SSTの予定

☺ 恒例の土曜日プログラム。詳細はホームページ等でお知らせします。ご参加ください。
12月21日 久松講師のそば打ち教室

☺ SSTは毎月第1土曜日に行っています。
(先生の都合で変更の可能性あり)
第一部 小学生 第二部 中学生以上 の二部構成にしています。
詳しくはホームページ又はお電話・メール等でご確認ください。

まどかサポーター 募集中!



まどかのサポーター会員の継続と新規募集をしています。

社会に存在する福祉問題に関心がある方や活動に賛同して頂ける方は、是非仲間に加わってください。小さな地域の輪が、いずれ大きな運動につながることを確信して・・・。

ご支援頂いた会費は、こども達の情操教育や高齢者の安心安全に活用させて頂いています。

正会員・・・年一回の総会で表決権一票を持ちます・・・・・・・・・・年会費 5千円

準会員・・・総会にて意見を申述できますが表決権は持ちません・・年会費 3千円

(2019年11月 現在 正会員 49名 準会員 31名)

会員特典! 茨城県の観光名所、袋田の滝入口の目の前にある『菊池みやげ店』さんのご協力で、会員証ご提示の方に、飲食時に特別サービス品をご提供頂けます。飲食しない方にも、おみやげ購入時にサービス品の提供が受けられます。奥久慈に行かれた際は、是非お立ち寄りください。

尚、菊池土産店さんも浸水の被害に遭われたそうです。応援のために是非ご訪問ください!!

ゆめのあとさき ～編集後記～

台風の被害に遭われた方たちに、心よりお見舞い申し上げます。

冬に向かいます。インフルエンザにご用心ください。

【 文責：理事長 渡辺隆生 (社会福祉士) 】

NPO法人 まちなか交友館



まどか

特定非営利活動法人 まちなか交友館 まどか

〒300-4231 茨城県つくば市北条4676-4

電話 029-867-6117 FAX 029-867-6118

ホームページ <http://www.machinakamadoca.org>

利用条件等はホームページでご確認ください