



- ケアマネジメントセンター
- 学童保育
- ソーシャルスキルトレーニング
- 土曜日プログラム
- ペアレントトレーニング
- 福祉相談事業

まどか * 円 * えん * 縁 * えにし * 縁 * えん * 円 * まどか

ちかごろのまどか



今年は、新一年生が多く入ってきました。
 高学年を主に見ていたので、とても「小さく」感じてしまいます。
 遊び方や学習支援など、もう一回リセットしてかからなければと、引き締めています。
 介護支援事業所は、相変わらず一定数の支援を行っています。ますます高齢化が進む中、
 できることは限られています。丁寧な支援を心がけています。
 今年も夏休みになります。毎日毎日元気な声が響く反面、スタッフも体力の限界への
 挑戦となります。

社員総会を行いました



6月8日土曜日、2019年度のまどか社員総会を開催しました。
 法人の最高議決機関である社員総会で、予算・決算・事業計画とうの議案について審議して
 頂きました。前号では予算の概略を掲載しましたので、下記に2018年度決算の概略を
 掲載します。毎年同じような決算ですが、継続は力なんだと思っています。
 また、サーポーター会員資格の再確認についても提案がありましたので、今後の課題としました。

2018年度決算公告

貸借対照表の要旨

単位：円

活動計算書の要旨

単位：円

資産の部		負債及び正味財産の部	
科目	金額	科目	金額
流動資産 普通預金	522,289	未払金	367,800
固定資産 リサイクル預託金	11,460	預り金	40,880
		流動負債合計	408,680
		固定負債 長期借入金	820,000
		負債合計	1,228,680
		前期繰越正味財産	△ 622,166
		当期正味財産増減額	△ 72,765
		正味財産合計	△ 694,931
資産合計	533,749	負債及び正味財産合計	533,749

経常収益		経常費用	
科目	金額	科目	金額
正会員会費	216,000	人件費	3,860,437
準会員会費	55,000	その他費用	2,745,520
一般寄付	57,300	事業費合計	6,605,957
役員寄付	1,200,000	人件費	24,800
学童保育事業	1,945,200	その他費用	709,605
居宅介護支援事業	3,794,093	管理費合計	734,405
利息	4		
収入合計	7,267,597	支出合計	7,340,362

まどか写真集

春休み以降、元気に活動しました。



七夕かざり



仲良く わるだくみ



グリーンカーテン用のきゅうり

お花見散歩



パティシエ登場



ちょっとモグモグタイム



SSTを定例的に行っています。



「SST」とは、ソーシャル・スキル・トレーニングの頭文字です。
主に、発達に課題を持つ児童に対して、
小学生グループでは、挨拶の仕方や自分の気持ちの伝え方、相手の話の聞き方など、
「〇〇の時はどうしたらいいだろう」と場面に合わせ考え、
対応の方法を知るワークを実施しています。
中学生以上のグループでは、グループワークを通して自分の特性を正しく知り、
社会の中で自立していけるようプログラムを実施しています。

福祉相談事業

さまざまな相談に対応しています。

- 家庭介護相談・発達障害対応相談
- 福祉制度やサービス利用の情報提供
- 認知症介護・健康維持や認知症予防
- 自殺予防対策
- 子育て支援や教育相談 その他

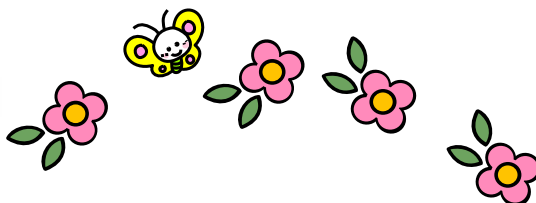


ともかくいろいろな相談が持ち込まれています。対応できる内容は答えさせていただき、
できない内容は専門機関を紹介させていただいています。



- ◆日本全国、ますます高齢化。一方、在宅ケアマネジャーの数はあまり増えません。可能な限りお手伝いさせて頂いていますが、それも限度があります。ともかく、何かあったらご一報ください。一緒に最善の方法を考えます。
- ◆介護保険サービスを利用されたい方に、ケアプラン作成やサービス事業所との連絡調整を行います。
- ◆相談だけしてみたい方も、遠慮なくお電話ください。

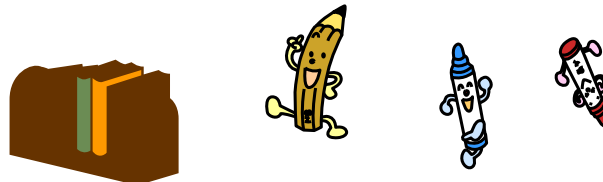
2019年度 サポーター会費納入の御礼



2019年度の会費納入ありがとうございました。

ご存じの通り、行政の助成を受けていないまどかは、活動費の確保が課題となっています。助成を受けない代わりに自由な活動ができています。今後ともまどかの活動にご賛同賜りたく、お願い申し上げます。

ご寄付のお願い



読まなくなったコミックや本、捨てるには惜しいような文具等。その他遊具等、何かあったら料金着払いで送ってください。ともかくこども達は新しいものに目がありません・・・。幼児用のブロックも人気。ビンゴ用の大人から見れば何の価値も無いようなものも人気です。文房具なども助かります。使わなくなったパソコンなども受け付けています。



ボランティアお待ちしております

特に学童保育部門の長期休暇に、こども達と一緒に過ごして頂ける方、または、学期中、学校までの500社を迎えに行って頂ける方。募集しています。その他、古くなった施設の補修をして頂けるスペシャリストも募集しています。もうすぐ夏休み。健康増進、心身の活性化のために子ども達と過ごしてみませんか？興味のある方、ご連絡ください。

土曜日プログラム & SSTの予定

☺ 恒例の土曜日プログラム。詳細はホームページ等でお知らせします。ご参加ください。

- ① 11月 松本講師のプログラム
- ② 12月 久松講師のそば打ち教室

☺ SSTは毎月第1土曜日に行っています。

(先生の都合で変更の可能性あり)

第一部 小学生 第二部 中学生以上 の二部構成にしています。

詳しくはホームページ又はお電話・メール等でご確認ください。



まどかサポーター 募集中!

まどかのサポーター会員の継続と新規募集をしています。

社会に存在する福祉問題に関心がある方や活動に賛同して頂ける方は、是非仲間に加わってください。小さな地域の輪が、いずれ大きな運動につながることを確信して・・・。

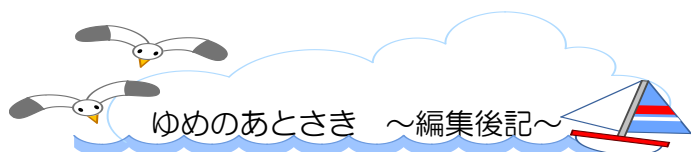
ご支援頂いた会費は、こども達の情操教育や高齢者の安心安全に活用させて頂いています。

正会員・・・年一回の総会で表決権一票を持ちます・・・年会費 5千円

準会員・・・総会にて意見を申述できますが表決権は持ちません・・・年会費 3千円

(2019年 6月 現在 正会員 50名 準会員 31名)

会員特典! 茨城県の観光名所、袋田の滝入口の目の前にある『菊池みやげ店』さんのご協力で、会員証ご提示の方に、飲食時に特別サービス品をご提供頂けます。飲食しない方にも、おみやげ購入時にサービス品の提供が受けられます。奥久慈に行かれた際は、是非お立ち寄りください。



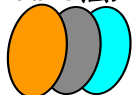
セタです。こどもの願い事はピュアです。私たち大人の不純な欲望とは大違い。

自分だけの希望や幸せから、成長とともに身近な他者への思いが芽生えてきます。

彼らの夢が実現する近未来が拓がるように、みにくい大人も頑張らねば。

【 文責：理事長 渡辺隆生 (社会福祉士) 】

NPO法人 まちなか交友館



まどか

特定非営利活動法人 まちなか交友館 まどか

〒300-4231 茨城県つくば市北条4676-4

電話 029-867-6117 FAX 029-867-6118

ホームページ <http://www.machinakamadoca.org>

利用条件等はホームページでご確認ください